

# Histoire de Saint-Nom-la-Bretèche

Le village tire son nom de celui d'un chorévêque du IXe siècle, Saint Nonne, qui réévangélisa le pays dépeuplé après les invasions normandes, et de la Bretesche, forteresse de bois, (breit eiche, gros chêne) le principal "écart"\* en bordure de la forêt de Cruye.



Le hameau se nomma longtemps Saint-Nonne au val de Galie, nom de la paroisse, puis nous trouvons "*Saint-Nom près la Bretesche*" et aujourd'hui "*Saint-Nom-la-Bretèche*" ou "*Saint-Nom-la-Bretèche*", avec une parenthèse pendant la Révolution où la commune fut dénommée "*La Montagne Fromentale*" puis "*l'Union la Bretesche*".

Les « écarts » d'Avinières, Val-Martin, La Tuilerie-Bignon dépendaient de nombreux seigneurs, des Dames de Poissy et de l'abbaye des Vaux-de-Cernay. La Bretèche, enclavée dans le parc de Marly au nord, Saint-Nom dans le parc de Versailles au sud, le village a bien du mal à unifier son identité.

La croissance démographique de ces dernières années a relié ces différents écarts et permis de construire un « Centre Village ».

## Cinq hameaux pour un village

La commune de Saint-Nom-la-Bretèche était formée à l'origine de quatre hameaux :

- Saint-Nom,
- La Bretèche,
- Valmartin,
- La Tuilerie Bignon.

Un cinquième hameau constitué d'une partie du Vallon de Chavenay s'y est ajouté à la fin du XXe siècle.





10. SAINT-NOM-LA-BRETÈCHE - La Grande Rue



A. Bourdier, impr.

Saint-Nom-la-Bretèche (S.-et-O.) - Grand'Rue

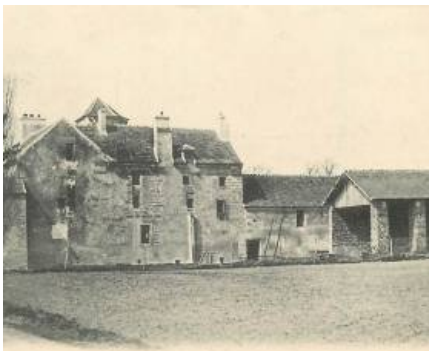


Saint-Nom-la-Bretèche - Vue prise de la Grande Rue

7 - Saint-Nom-la-Bretèche (S.-et-O.) - La Grande-Rue



Saint-Nom-la-Breèche — Maison RAULT, Place d



Saint-Nom-la-Breèche (S.-et-O.) — Valmarin - La Ferme

A. Bourdier, Imp.

SAINT-NOM-LA-BRETECHE. - Hôtel Russe.



Ed. Fradet

3, St-Nom-la-Breèche (S.-et-O.) — Le Monument aux Morts



## Infos pratiques

\* écart : localité proche

## Liens utiles

[Sites et édifices emblématiques](#)